

# 広報 しょうさんべつ

2022

10

NO.646

しょうさんべつ農業校「いも掘り体験」

メール登録



☆登録ご希望の方は、  
お名前を添えて送  
信願います。



# 北海道初山別村健全化判断比率及び資金不足比率について

## 1 健全化判断比率及び資金不足比率の概要について

平成19年度決算から「地方公共団体の財政の健全化に関する法律」により、地方自治体が財政の健全化を判断するための4つの指標(健全化判断比率)と、公営企業ごとに経営状況を明らかにする指標(資金不足比率)の公表が義務付けられました。

また平成20年度決算からは、この各指標のいずれかひとつでも基準以上になった場合は、財政の早期(経営)健全化や財政の再生を図るための計画策定が必要となります。

## 2 本村の健全化判断比率

本村の令和3年度の健全化判断比率は、平成19年度から引き続き、いずれも早期健全化基準を下回っています。そのうち、実質公債費比率は平成19年度に18.0%を超え、起債許可団体となっていました。平成20年度以降は基準を下回っており、令和3年度については普通交付税が増加したことによるものが主な要因で、前年度より0.3ポイント減となっています。

今後も一層の財政の健全化に努めます。

(単位：%)

区 分	実質赤字比率	連結実質赤字比率	実質公債費比率	将来負担比率
初山別村	—	—	6.3	—
早期健全化基準	15.00	20.00	25.0	350.0
財政再生基準	20.00	40.00	35.0	

\* 実質赤字額又は連結実質赤字額又は将来負担額がない場合は「—」で記載されます。

\* 基準は市町村の財政規模によって異なります。

## 3 本村の資金不足比率

令和3年度の資金不足比率は簡水会計、農集会計とも経営健全化基準を下回りましたが、簡水会計については、これまで整備された施設の公債償還などが平成29年度にピークを迎えその後減少する見込みであり、引き続き更なる健全化に向けた経営改善に取り組めます。

(単位：%、千円)

特別会計の名称	資金不足比率	備 考
簡易水道事業特別会計	—	40,643 (事業の規模)
農業集落排水事業特別会計	—	16,028 (事業の規模)
経営健全化基準	20.0	

\* 資金不足額がない場合は「—」で記載されます。

# 9月のこんなことあんなこと

## 秋の全国交通安全運動

### 旗の波作戦（9月20日）

初山別小学校全児童により、旗の波作戦が行われました。

旗を持って国道沿いに並び、道行く自動車や自転車に安全運転を呼びかけました。



### 村民総監視（9月21日）

初山別駐在所前にて村民総監視が行われました。

黄色い旗の波を作り交通安全を呼びかけ、啓発グッズを手渡しました。



## しょさんべつ農楽校 ～いも堀り体験～



秋晴れとなった9月10日、小学生を対象とした中山間事業による農楽校「いも堀り体験」が佐古大さんの畑にて行われました。学校の教室では体験できない畑仕事に汗を流しながら、沢山の芋を収穫しました。

帰りに収穫した芋をみんなで振り分け、袋一杯の芋を抱えるお子さんに親御さんは「こんなに食べれるかなあ？」と嬉しそうに話していました。

### ● 9月のできごと ●

日(曜)	できごと
6(火)	舞台芸術鑑賞事業「あらしのよるに」
7(水)	ほしっこくらぶ
10(土)	しょさんべつ農楽校「いも堀り体験」
13(火)	議会定例会
14(水)	乳幼児健診 議会定例会
15(木)	予防接種
20(火)	小学校 旗の波作戦
21(水)	村民総監視
28(水)	ほしっこくらぶ会場開放日
29(木)	歯科栄養教室 予防接種

### ほしっこくらぶ - 9月号 -

今月のほしっこくらぶは

☆じゅうあそび でした。 （9月7日）



10月の「ほしっこくらぶ」は5日、26日に自然交流センター2階小ホールにて開催予定です。



《事務所》  
多世代交流拠点施設  
繋小屋  
電話・FAX 67-2717  
ssb.okoshi@gmail.com

facebookページ



<https://www.facebook.com/shosanbetsu.okoshi>

Instagramページ



[https://www.instagram.com/okoshi.girls\\_shosanbetsu/](https://www.instagram.com/okoshi.girls_shosanbetsu/)

▶ 手作りの団子とクッキーに喜んで  
いただけて嬉しいです♪



ふじみへき地保育所の子もたち  
に向けてお菓子提供を行いました。  
春夏秋冬の四季が明確な日本で、  
それぞれの季節に最もおいしくなる  
旬の食材を取り入れて、子ども  
たちが季節を感じるきっかけになれ  
たら嬉しいです。  
作ったお菓子は、初山別のカボ  
チャやもち米など身近な物を用いた  
お月見団子とカボチャクッキーです。  
これからも地元の農産物を新しい  
切り口で活かし、村民の方に喜んで  
もらえるような食品作りをして行き  
たいです。【春山】

**協力隊ほっとNEWS**  
保育所の子どもたちに  
お菓子を作りました！

## ゲートボール大会 & 交流会

数年ぶりに開催されたゲートボールの大会に参加させていただきました。今回参加したチームは、有明睦会、初山別新生クラブ、豊岬福寿会、やすらぎチームとそれぞれにカラーのある4チーム。優勝に輝いたのは有明睦会でした！

皆さんのゲートボールに対する熱い思いや楽しんでいる様子が伝わってきて、そんな大会の雰囲気を私も楽しませていただきました。良いプレーがあるとみんなで盛り上がり、たくさんの笑顔を見ることができました。このような機会に関わらせていただきありがとうございます！

【池田】



## 2 回目のヨガ教室「お寺ヨガ」



講師はピンクでおかっぱのまなみんこと中島まなみ先生！初山別 信楽寺さんの阿弥陀様がいらっしゃる本堂で、ヨガマットを使って基本の座り方から呼吸法などを丁寧にレクチャーしていただきました！

お寺は心休まり、拠り所としても落ち着く場所でもとても気持ちのいい時間でした！！

ヨガの後は、初山別産のお野菜をふんだんに使ったお料理を食べていただきました。今回は、大根とおからの揚げ団子に甘酢あんかけをかけたものとお塩だけで味をつけたポトフをお料理させていただきました！！たくさんの人にお料理をたべてもらえることは、私にとってご褒美です♪

初山別のみなさんが作ったお野菜は本当においしく、味付けはシンプルな調味料だけでじゅうぶん。

いつもいつも地域の皆様のご協力イベントが開催できることをとても感謝しております。ありがとうございます。【石川】

## ★石川隊員のお料理コーナー①★ ～コリンキーのガーリック炒め～



### 【材料】

- コリンキー／300g (1cm ほどの厚みにスライス、皮はむかなくてもOK)
- にんにく／1片 (みじん切り)
- 塩／4g
- お好みの油／大さじ1 (なたね油、米油、サラダ油など)

### 【作り方】

- ① フライパンに油、にんにく、コリンキー、塩を入れて火をつけ炒めます。コリンキー全体に油がからまったら弱火にしてふたをします。
- ② 時々混ぜて5分くらいして、コリンキーが柔らかくなったら出来上がりです♪



## こんにちは 保健師です

### 特定健診を 受けましょう

がん、心疾患、脳血管疾患などの生活習慣病は自覚症状無く進行し、気づいた時にはすでに重症化していて回復が難しくなっているというケースもあります。特定健診は目に見えない病気の芽を早期に発見するため大切な健康チェックです。これからも家族といっしょに安心な毎日を送るため、年一回、特定健診を必ず受けましょう。

#### ○対象者

40歳～74歳の国民健康保険加入者

#### ○基本的な検査内容

問診・身体計測（身長・体重・腹囲）・診察・血圧測定・

血液検査（脂質・肝機能・血糖・貧血・血清クレアチニンなど）・尿検査（尿糖・尿たんぱく）・心電図検査・眼底検査

#### ○検査結果について

検査結果返却まで約1ヶ月を要します。結果は保健師・栄養士より説明会で返却します。都合が悪く、説明会に参加出来ない場合は、検査結果に応じて、訪問・郵送等でお返しします。

健診結果によって、メタボのリスクがない方は「情報提供」します。

メタボのリスクがあると判断された人は、リスクレベルに応じて、「動機付け支援」メタボリスクが中程度の人に対し、保健師・栄養士などにより生活習慣改善の目標設定などの指導が行われ、3ヶ月以降に結果を確認します「積極的支援」メタボリスクが高い人に対し、保健師・栄養士などが生活習慣改善の目標設定などを指導し、3ヶ月以上の継続的な支援を行った後結果を確認します」に分かれ、特定保健指導が実施されます。

### がん検診もあわせて 受けましょう

日本人の2人に1人がかかると言われていた「がん」。現在の日本人の死因の1位となっていますが、近年がんの治療技術は進歩を続けており、早期発見・治療によって治癒率も高くなっています。

#### ○村の総合健診で受けられるがん検診

- ・胃がん検診（対象：35歳以上）  
バリウム検査
- ・肺がん検診（対象：40歳以上）  
レントゲン検査
- ・大腸がん検診（対象：40歳以上）  
便検査（2日分を採取）
- ・前立腺がん検診（対象：40歳以上男性）  
血液検査

がん検診受診結果で「要精密検査」と判定された場合は必ず、病院で精密検査を受けて下さい。  
・検診で必ずがんが見つかる訳ではありません。また、がんではない場合でも精密検査が必要と判断される事があります。

・自覚症状がある場合は、検診を待たずに、医療機関を受診して下さい。

#### 今後の総合健診日程等

○11月6日（日）

○受付時間 朝6時～10時30分

○場所 自然交流センター

受診には事前の予約が必要です。申し込み・問い合わせは役場保健師まで。

検診の種類によりですが検診時間は1時間を要します。受け付け時間の希望があれば申し込み時に伝えて下さい。

（保健師 本間）



# お知らせ

## 旭川地方方法務局からのお知らせ

### ■相続土地国庫帰属制度のご案内

人口の減少・高齢化の進展などを背景に、土地の利用ニーズが低下している昨今、土地所有に対する負担感が増加しており、相続された土地の名義変更を行わないことに起因する「所有者不明土地」の増加が大きな社会問題となっています。

そこで、所有者不明土地の発生予防の観点から、相続によって土地の所有権を取得した相続人が、法務大臣の承認を受けることにより、土地を手放して国庫に帰属させることを可能とする制度が、令和5年4月27日からスタートします（売買等によって任意に土地を取得した方や会社・法人は対象になりません）。

なお、通常管理又は処分をするに当たって過大な労力や費用が必要となる土地は対象外と

なり、申請後、法務局職員等による書面審査や実地調査が行われます。

また、申請時に審査手数料を納付いただくほか、承認を受けた場合には、負担金（向こう10年分の土地管理費用相当額）を納付いただく必要があります。

#### 【お問い合わせ先】

旭川地方方法務局登記部門

☎ 0166-38-1146

#### ※受付時間

平日の午前8時30分から

午後5時15分まで

（年末年始・祝日を除く）

#### 【手続きの詳細】

[https://www.moj.go.jp/MINJI/minji05\\_00343.html](https://www.moj.go.jp/MINJI/minji05_00343.html)

.....

### 国民年金保険料は全額が 社会保険料控除の対象です

国民年金保険料は所得税法及び地方税法上、社会保険料控除としてその年の課税所得から控除されますが、控除の対象となるのは、令和4年中（令和4年1月1日から令和4年12月31日）に納められた保険料の全額です。（令和4年中に納められ

たものであれば、過去の年度分の保険料や追納された保険料も控除の対象となります）。

本年中に納付した国民年金保険料について、社会保険料控除を受けるためには、年末調整や確定申告の際に、保険料を支払ったことを証明する書類の添付が必要となります。

このため、日本年金機構から、次のスケジュールで「社会保険料（国民年金保険料）控除証明書」が対象者宛てに送付されますので、お手元に届きましたら、大事に保管し、年末調整や確定申告の際に使用してください。

#### 【発送時期①】

令和4年10月下旬から11月上旬にかけて順次発送

#### 【対象者①】

令和4年1月1日から令和4年9月30日までの間に国民年金保険料を納付された方

#### 【発送時期②】

令和5年2月上旬

#### 【対象者②】

令和4年10月1日から令和4年12月31日までの間に国民年金保険料を納付された方  
※①の対象者は除きます。

なお、ご家族（配偶者やお子様等）の負担すべき国民年金保険料を支払っている場合は、ご自身の国民年金保険料に加え、その保険料についても控除が受けられます。

国民年金制度は、税法上とても有利なだけではなく、老後はもちろん不慮の事故など万一のときにも心強い味方となる制度です。保険料は納め忘れのないようキチンと納めましょう！

.....

### アクティブシニア 活躍支援セミナー

高齢化社会が進む中、よりよい地域づくりの担い手として地域活動に参加するシニアが求められています。一緒に楽しくできる活動を考えませんか？そんなヒントが見つかるセミナーです。

#### 【日時】第1回 10月26日（水）

14:00～16:00

#### 第2回 10月27日（木）

9:30～12:30

#### 【場所】留萌市船場公園管理棟

2階展望休憩室

（道の駅るもい）

【定員】 20名（地域で何か活動したいとを考えているアクティブシニアの方々）

【費用】 無料

【主催】 北海道保健福祉部高齢者支援局

本セミナーは3月末までに全6回開催します。

全6回すべてに参加された方には地域活動を始めるために必要な名刺などプレゼントがあります。

なお単発での参加でも大丈夫です。

【お問い合わせ先】

☎ 090-8668-9181  
（NPO法人北海道NPOサポートセンター）



## オーストラリア国内で保管されているアイヌ遺骨の出土地域への返還手続きについて

### ■地域返還手続きの概要

オーストラリア国内で保管されている日本の大学に由来するアイヌの人々の遺骨については、政府が策定した「大学の保管するアイヌ遺骨等の出土地域への返還手続に関するガイドライン」に沿ってアイヌの人々への返還等を進めてまいります。

このため、文部科学省において出土地域が明確であるアイヌの人々の遺骨について、出土地域のアイヌ関係団体が返還を希望する場合の手続を開始いたします。

### 【申請受付期間】

令和4年8月23日（火）～  
令和5年2月24日（金）  
10:00～12:00、  
13:00～17:00

（祝祭日を除く月～金曜日）

※上記期間中に申請が無い場合、遺骨は北海道白老郡白老町に整備する慰霊施設に集約しますが、集約後においても引き続き、国が返還手続を実施します。

※E-mailによる連絡は、申請受付期間中24時間受け付けております。

### 【申請方法・お問い合わせ先】

返還を希望する団体は、「アイヌ遺骨等地域返還連絡室」にお問い合わせください。申請方法を説明するとともに、申請に必要な書類をお渡しします。

○文部科学省ホームページ

[http://www.mext.go.jp/a\\_menu/kagaku/ainu/1415588\\_00002.htm](http://www.mext.go.jp/a_menu/kagaku/ainu/1415588_00002.htm)  
〒100-8959

東京都千代田区霞が関3丁目2番2号

☎ 03-5253-4111  
FAX 03-6734-4086  
E-mail: [chikihenkan@mext.go.jp](mailto:chikihenkan@mext.go.jp)  
.....

## 羽幌警察署からのお知らせ

### 偽ショッピングサイトに注意！

■そのサイト偽物ではありませんか？

インターネットショッピングをする際は、あわてず、サイトの会社概要などをよく見て、確認してから購入して下さい

○偽ショッピングサイトの特徴

- ・会社名などを盗用、住所がデタラメ
- ・日本語が不自然
- ・支払いが銀行振込のみ
- ・割引率過大なものは特に注意

## 秋のヒグマによる人身事故防止

### ■ヒグマとの事故を防ぐために

- ・複数で行動し、音で存在を知らせましょう。入山する時は、クマ鈴やラジオ等を持って、会話しながら人の存在を知らせましょう。
- ・ヒグマの出没情報等に気を付けましょう。新聞やテレビなどで、ヒグマの出没情報等を確認しましょう。
- ・残飯や生ゴミの処理には注意しましょう。ゴミを野外に放置したり、埋めたりしないようにしましょう
- ・フンや足跡、食べた跡を見つけたら、すぐに引き返しましょう。ヒグマのフンや足跡、草や木などが食いちぎられた跡などを見つけたときは、すぐに引き返しましょう。



# 防災特集

## ～ もしものときに備えてますか ～

災害はいつ・どこで発生するかわかりません。地震などの大規模な災害が発生した場合、電気・水道・ガスといったライフラインが止まるおそれがあります。

初山別村においても8月豪雨により8月8日から9日までの間、24時間降水量が157mmと観測史上最大の雨量となりました。

災害が発生した際の被害を最小限に抑えるには、一人一人が防災意識を高め、日頃の備えや、被災時の適切な行動が大切です。

### 行政が指定した避難場所への立退き避難

自宅で過ごすことが困難な場合は、指定された避難所で避難をしてください。自宅を出る前には二次災害を防ぐため、ガスの元栓を閉め、ブレーカーを切ってください。非常持ち出し品の他に、感染症対策としてマスク・消毒液・体温計・スリッパ等も自ら携帯してください。

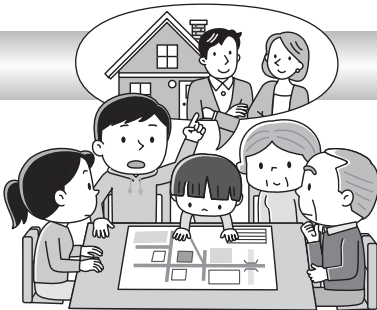


◎非常持ち出し品  
(避難時に最低限  
持ち出すもの)

□食料品・飲料水  
□粉ミルクなど  
□現金・貴重品  
□携帯ラジオ

□懐中電灯  
□ライター・マッチ  
□厚手の手袋  
□救急医療品・常備薬

□お薬手帳  
□生理用品  
□衣類・長靴・防寒衣(冬)  
□使い捨てカイロ(冬)



### 安全な親戚・知人宅への立退き避難

避難できる場所は、自宅や村が指定する避難所だけではなくりません。親戚・知人宅が安全な地域に住んでいる場合は、緊急時の避難先としてよいか事前に相談しておく、万が一のときにスムーズな避難に繋がります。

### 屋内安全確保

ハザードマップで「3つの条件」を確認し自宅にいても大丈夫かを確認することが必要です。

- ①家屋倒壊等氾濫想定区域に入っていない
- ②浸水深よりは居室は高い
- ③水がひくまで我慢でき、水・食糧等の蓄えが十分



### 避難方法を事前に確認を！

いざ災害が発生したときに慌てず避難するためにも『初山別村防災地図(ハザードマップ)』を確認し災害に備えましょう。『初山別村防災地図』には防災に関する一般的な情報や、災害に対する日頃の備えなどが記載されています。





# 北海道立羽幌病院からのお知らせ

令和4年11月外来診療体制			月	火	水	木	金	応援医師等(変更の場合もあります。)	受付時間
午前	予約優先	内科第1診察室	○	○	○		○		8:00~11:00
						○		消化器内科 佐々尾医師	
						○		呼吸器・禁煙外来 重原医師(10日・24日完全予約制)	
	予約制	内科第2診察室	○	○	○	○	○	(第4水曜日30日は休診) 循環器内科(第4水曜日 30日) 留萌市立病院 高橋医師	完全予約制
					○				
	予約外	内科・外科・整形外科 (総合診療医)	○	○	○	○	○	砂川市立病院 木村医師(24日) *変更となる場合もあります。	8:00~11:00
午後	予約制	整形外科外来	○					引野医師(7日)	予約制
					○	○		八島医師(2日・9日・17日・24日)	予約制
	予約優先						○	穴口医師(11日・18日・25日)	8:00~11:00
	予約制	内科(呼吸器・禁煙外来)	○					佐々尾医師	完全予約制
						○		呼吸器・禁煙外来 重原医師(10日・24日完全予約制)	
後	予約優先	内科・外科・整形外科(総合診療医)		○		○		(整形外科専門外来診療日は内科のみ)	13:30~15:00
	予約制	整形外科専門外来		○				渡部医師(8日・22日)	完全予約制
			○					覺田医師(14日・28日)	完全予約制
	予約優先					○		穴口医師(10日・17日・24日)	13:30~15:00
小児科			○	○	○	○	○	旭川医大医師(日程未定) *変更となる場合もあります。	8:00~11:00 13:00~15:00
婦人科(毎週火曜日)				○				金野医師 (1日・8日・15日・22日・29日)	8:00~11:00 13:30~15:00
眼科(毎週火曜日及び第1・3水曜日)				○	○ 予約検査のみ			旭川医大医師 *変更となる場合もあります。 (1日・2日・8日・15日・16日・22日・29日)	全日 完全予約制
泌尿器科(毎週木曜日)						○		札幌医大医師(10日・17日・24日)	8:00~10:30
耳鼻咽喉科(第1・3・5水曜日)					○			札幌医大医師(2日・16日・30日)	完全予約制
皮膚科(毎週金曜日)							○	札幌医大医師(4日・11日・18日・25日)	8:00~11:00

※外科と整形外科の外来は、午前は緊急性のある方のみとなり、定期受診や関節注射は午後となります。  
 ※午前の内科は予約優先で診療を行うため、予約をしていない場合は待ち時間が長くなることがあります。  
 ※木村医師の総合診療は、希望された方全てに対応できない場合があります。  
 ※平成30年11月から、毎週月曜日の午後に「フレイル外来(完全予約制)」を始めました。  
 ※平成31年4月から、「胃がんリスク健診(保険外診療)」を始めました！  
 ※予約制で、人間ドックは水曜日、特定健診及び生活習慣病健診は月～木曜日に実施しています。  
 ※巡回診療は、小川研修センター(苫前町)で17日(木)に行います。

**北海道立羽幌病院：羽幌町栄町110番地 (電話 0164-62-6060)**

## ひとのうごき

～令和4年9月末～

おくやみ

9/3 木 田 ミエ子

92歳(初山別)

### 人口と世帯数

人口 1,077人  
(△5人)

男 519人

女 558人

世帯数 529世帯  
(△4世帯)

( )は前月比



消費者生活に関する相談は、  
消費者ホットラインへ

**0570-064-370**

平日は、北海道立消費生活  
センター、土日祝日は、国  
民生活センターにつなが  
ります。

一人で悩まず、  
まずは相談してください。

## ● 今月の主な行事予定 ● (10/12~11/11)

月	日	行 事 等
10	12(水)	広報しよさんべつ配布 (10月号) 乳幼児健診
	13(木)	予防接種
	14(金)	破碎ごみ・危険ごみ (初山別・千代田)
	15(土)	
	16(日)	ふじみ保育所 おゆうぎ会
	17(月)	
	18(火)	
	19(水)	
	20(木)	
	21(金)	
11	22(土)	
	23(日)	
	24(月)	
	25(火)	
	26(水)	広報配布 (お知らせ版) ほしっこくらぶ会場開放日
	27(木)	幼児歯科検診 予防接種
	28(金)	
	29(土)	
	30(日)	
	31(月)	
12	1(火)	
	2(水)	
	3(木)	
	4(金)	
	5(土)	インフルエンザ予防接種 (ふれあいの里豊岬館)
	6(日)	総合健診
	7(月)	
	8(火)	
	9(水)	乳幼児健診
	10(木)	インフルエンザ予防接種 (有明母と子の家) 予防接種
1	11(金)	粗大ごみ 広報しよさんべつ配布 (11月号)

### 検温器の寄贈について

公益社団法人  
留萌地方法人会  
初山別支部より、  
社会貢献事業と  
して、検温器を  
寄贈していただ  
きました。検温器は役場、議会等に配置さ  
れております。



### 舞台芸術鑑賞事業「あらしのよるに」

劇団さっぽろによる人気絵本「あらしのよるに」ミュージカルの公演会が自然交流センターで開催されました。様々な演出やストーリーの展開に子どもから大人まで、ワクワクしながら演劇を楽しみ、思い出に残る芸術鑑賞会となりました。



※新型コロナウイルス感染拡大防止のため、予定されている行事などにつきまして、中止や延期、規模縮小などの措置をとることがありますのでご了承願います。

## 令和4年度 自 衛 官 募 集

募集種目	資 格	受 付 期 間	試 験 日 程	合格発表	1次試験会場
高等工科学校生徒	推薦 中卒 (見込含) 17歳未満の男子 かつ学校長の推薦必要	令和4年10月1日(土) 〃 令和4年12月2日(金)	令和5年1月5日(木) ~7日(土)までの間の 指定する1日	令和5年 1月13(金)	札幌駐屯地
	一般 中卒 (見込含) 17歳未満の男子	令和4年10月1日(土) 〃 令和5年1月6日(金)	1次試験 令和5年1月14日(土) 又は15日(日)のいずれ か指定された日  2次試験 令和5年1月26日(木) ~29日(日)までの間の 指定する1日	1次試験 令和5年 1月20日(金)  最 終 令和5年 2月9日(木)	留萌駐屯地

※新型コロナウイルス関連により試験日が変更になる場合もありますが、試験案内については高等工科学校生徒 (QRコード) にアクセスして頂きご確認できます。

【問い合わせ先】自衛隊旭川地方協力本部留萌地域事務所  
留萌市開運町1丁目51-2 ☎ 0164-42-4650

高等工科学校生徒 (QRコード) ▶



初山別村民憲章 自然を愛し、いつもきれいな村にしましょう。